

# TURBO SCRAPING TOOL



## Användarhandledning

Skrapverktyg för elektromuffsvetsning av PE-rördelar

Denna handledning är en översättning och anpassning av originalmanualen på engelska som medföljer apparaten och ska på inget sätt ses som en ersättning för denna.

## Värderade användare

Tack för att Ni hyrt eller köpt en **Ritmo**-apparat av CM Teknik AB. Denna manual kommer att visa Er alla funktioner och ge alla anvisningar i handhavandet av **TURBO SCRAPING TOOL**. I denna manual finns också alla informationer och rekommendationer för att använda verktyget på ett korrekt, säkert och professionellt sätt. Vi rekommenderar Er därför att noggrant läsa igenom hela manualen innan Ni börjar använda apparaten.

Märk att detta är en professionell apparat och att endast personal med nödvändiga grundkunskaper i ämnet får använda den.

Vi är säkra på att ni till fullo kommer att uppskatta apparaten i Ert arbete.

CM Teknik AB



## Apparatbeskrivning

Ändskär

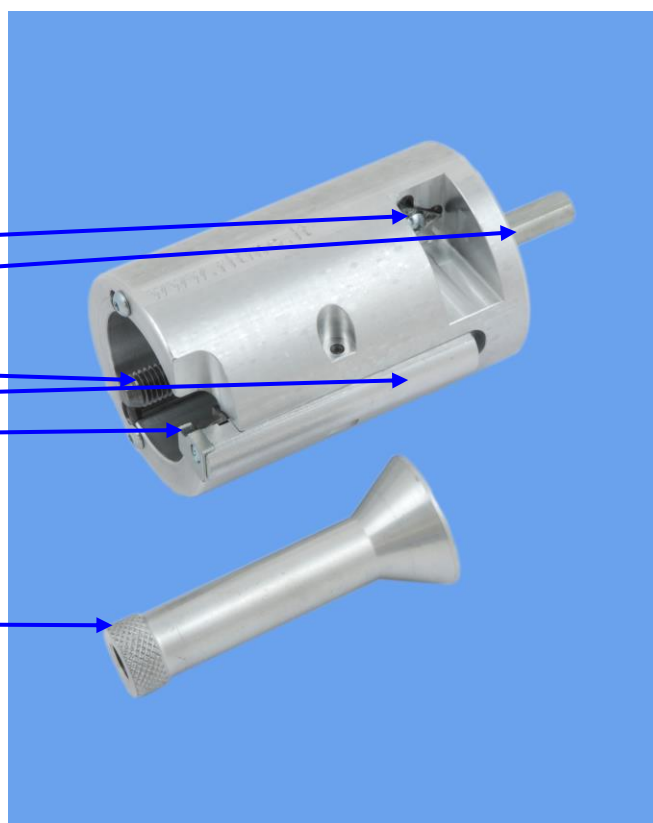
Chuckfäste

Gänga för skrapasupport

Handtag för skraplyft

Skrapskär

Skrapasupportinsats



## Säkerhetsaspekter

**VIKTIGT! Läs noga igenom och följ alla säkerhetsinstruktioner innan apparaten startas.**

- Håll arbetsplatsen ren och väl upplyst
- Tillåt inte närvaro av oauktorerad personal i arbetsområdet.
- Förvara vertyget med tillbehör på ett säkert sätt. Förvaras på en torr plats oåtkomlig för ovidkommande personer.
- Överbelasta inte verktyget. Respektera gränserna angivna i manual och via Er leverantör för att garanti ska gälla och apparatens livslängd inte äventyras.
- Se till att arbetsföremålen, rör och kopplingar, är väl upplinjerade.
- Försäkra Er om att verktyget är oskadat och fungerar oklanderligt innan Ni börjar använda det.
- Varje reparation och översyn av verktyget och dess tillbehör får endast utföras av tillverkaren eller av tillverkaren auktoriserat serviceföretag.
- Gör aldrig någon modifiering på verktyget eller dess anslutna tillbehör.
- Användaren måste ha tillräckliga kunskaper för att använda verktyget.
- Använd endast nya eller översedda verktyg.
- Spänn åt bormaskinens chuck ordentligt. På grund av verktygets stora massa kan chucken släppa vid start och stopp.

**Ritmo S.p.A. och CM Teknik AB** friskriver sig härmed från alla direkta, indirekta eller som en påföljd uppkomna skador av vilket slag det vara må med anledning av att apparaten inte genomgått föreskriven översyn och underhåll.

**Ritmo S.p.A. och CM Teknik AB** friskriver sig härmed från alla direkta, indirekta eller som en påföljd uppkomna skador av vilket slag det vara må med anledning av olämpligt handhavande och genom att man inte följt här givna instruktioner.

## Förberedelser

Kapa båda rörändarna rakt med rät vinkel mot rörets längdriktning, Undvik all böjning och ovalitet av röränden.



## Renlighet

Skrapa med största jämnhet av det oxiderade skiktet på rörets svetsände. Använd ett korrekt skrapverktyg som **Ritmo TURBO SCRAPING TOOL**.

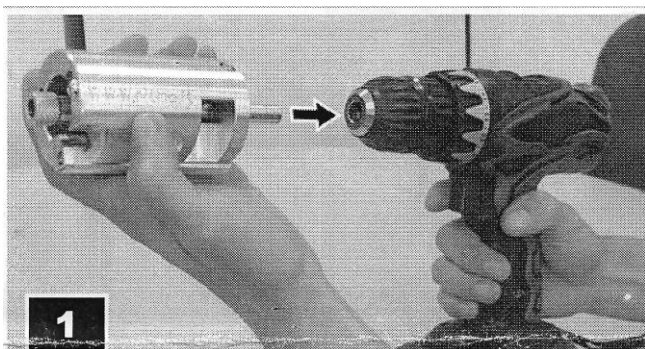
Skrapningen ska vara total och jämnt utförd med en längd **överstigande** åtminstone 10 mm av instickslängden i svetsmuffen. Åsidosättande av denna operation resulterar i en ytlig limning. Den viktiga molekylära dubbla penetrationen äger inte rum, och därför kommer svetsningen inte att bli acceptabel.

Det är **helt förbjudet** att använda smärgelduk, sandpapper, fil, rasp, sliptrissa eller andra olämpliga verktyg för att skrapa rören.

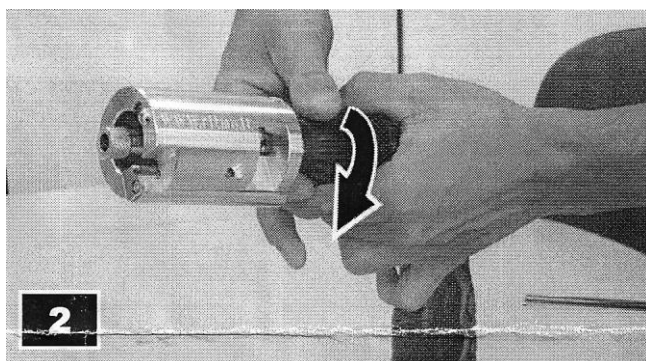
Öppna förpackningen med elsvetsmuffen eller kopplingen så sent som möjligt före användningen för att undvika kontamination. Om tillverkaren så påbjuder, rengör insidan enligt tillverkarens föreskrifter.

## Arbetsgång

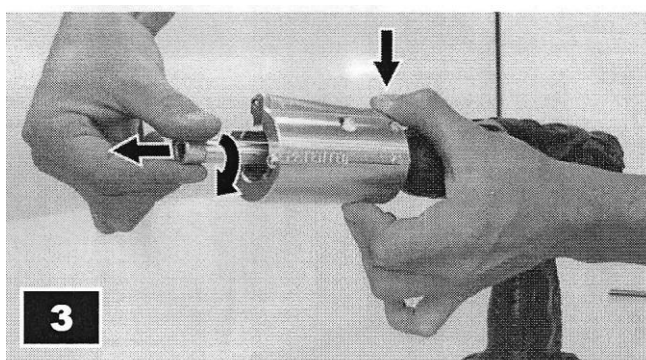
1. Anslut verktyget till en elektrisk bormaskin.



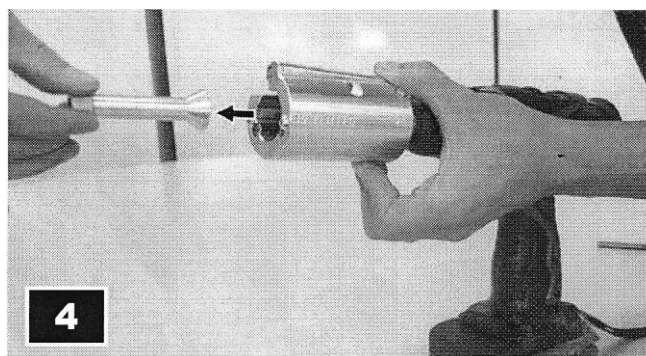
2. Spänn åt chucken ordentligt



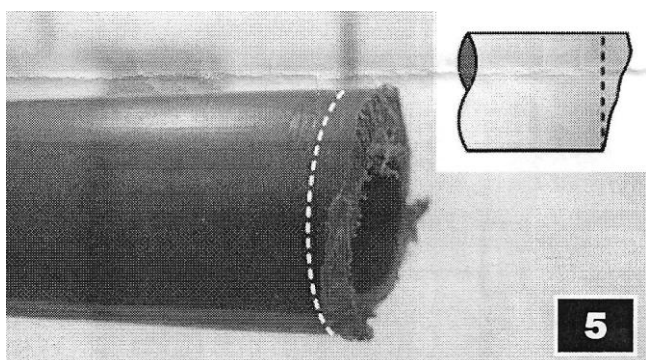
3. Skruva av skrapstøttinsatsen (medurs). Tryk in handtaget for skraplyft nar insatsen ar nastan utskruvad sa den koniske delen eller skrapskaret ikke skadas nar insatsen tas ur.



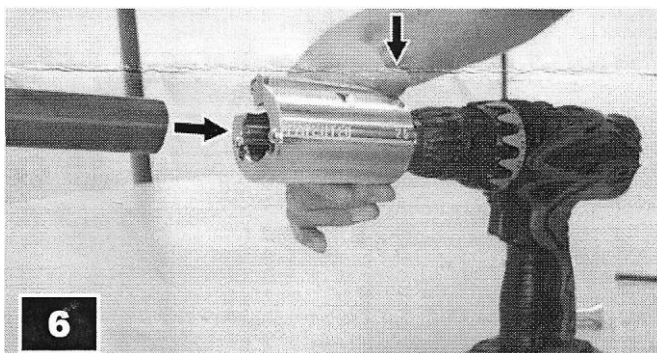
4. Ta ur skrapstøttinsatsen og placer den lattillganglig.



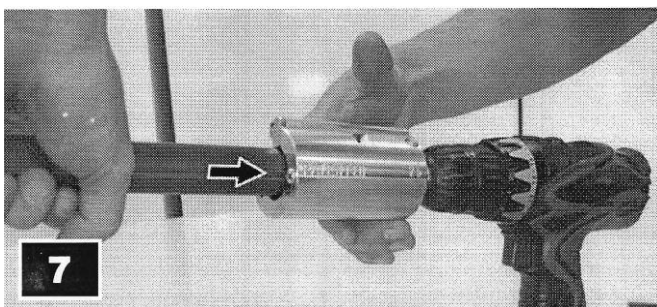
5. Renskerjing av kapytan.



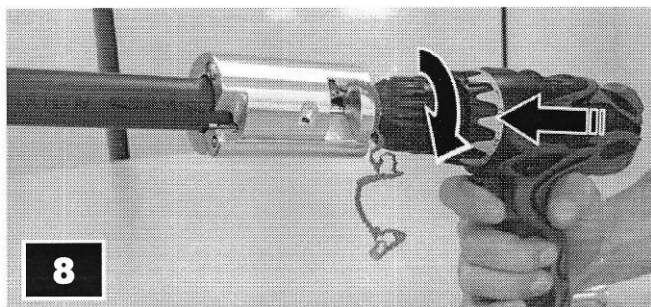
6. Tryck in skraplyfthandtaget.



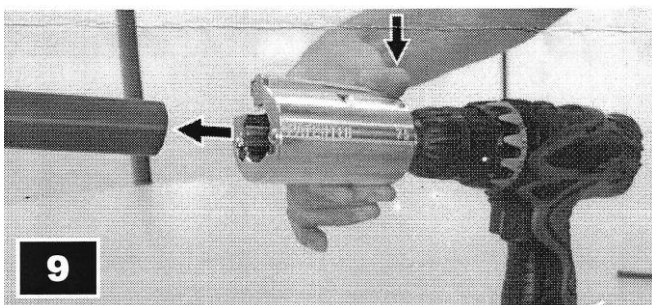
7. För in röret till botten av skrapverktyget.



8. Starta bormaskinen och kör tills kapytan är renskuren.

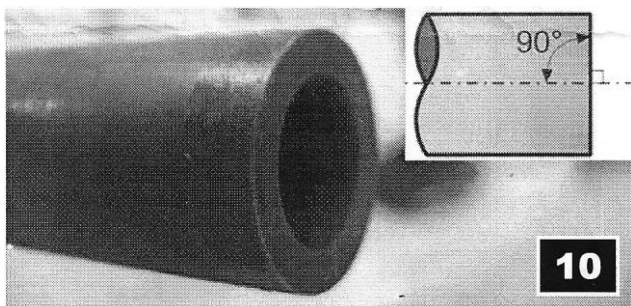


9. Tryck in skraplyfthandtaget och dra ur röret från verktyget.

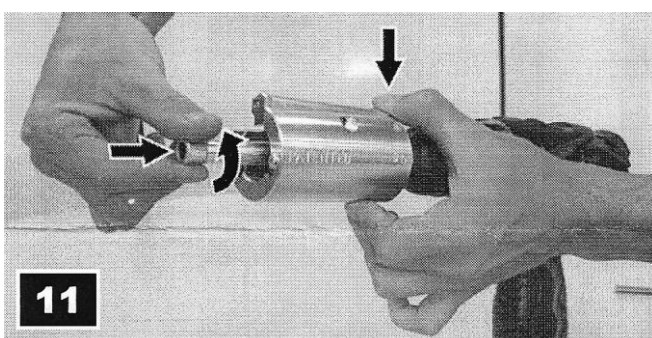




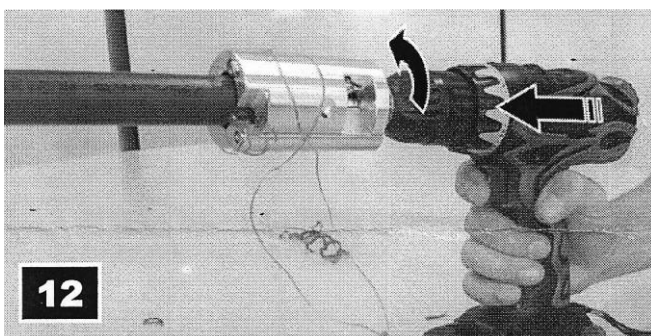
10. Kontrollera att kapytan är renskuren och att vinkeln är 90° mot rörets längdriktning.



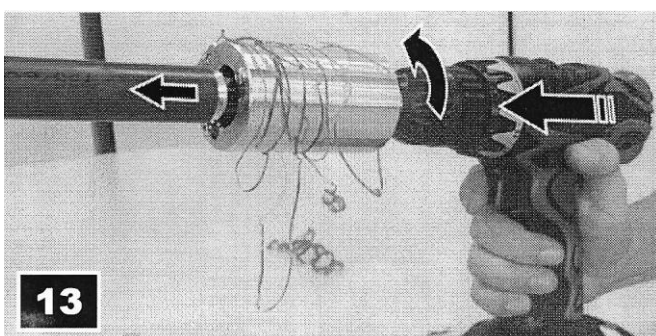
11. Tryck in skraplyft-handtaget och skruva på skrapsupportinsatsen på de första gängorna. Släpp sedan skraplyft-handtaget och tryck försiktigt på skrapsupportinsatsen med handflatan medan bormaskinen får rotera sakta moturs så att skrapsupportinsatsen bottenar lätt i verktyget.



12. För in röret i skrapverktyget tills det bottenar mot skrapsupportinsatsens bottenkåna. Kör maskinen medurs med ett lätt tryck inåt röret. Då kommer skrapning att ske under tiden som skrapsupportinsatsen skruvar ut sig och på så sätt ger en korrekt stegrad skrapskärning.



13. Stanna maskinen när skrapsupportinsatsen bottenkåna syns.



14. Kontrollera att skrapningen blivit korrekt utförd.

